



Centro de Estudios de las Finanzas Públicas

**Comentarios al Informe Estadístico sobre el  
Comportamiento de la Inversión Extranjera Directa en  
México (enero - septiembre de 2011)**

**CEFP / 025 / 2011**

**CEFP**

Palacio Legislativo de San Lázaro, diciembre 2011



## Índice

Presentación .....	3
Comentarios al Informe Estadístico sobre el Comportamiento de la Inversión Extranjera Directa en México (enero-septiembre de 2011) .....	5
1. Composición de la Inversión Extranjera Directa.....	5
2. Inversión Extranjera Directa por Sectores.....	7
3. Inversión Extranjera Directa por País de Origen.....	10
4. Inversión Extranjera Directa en las Cuentas Externas de México y sus Perspectivas	11
Fuentes de Información.....	13



## Presentación

El Centro de Estudios de las Finanzas Públicas de la Cámara de Diputados presenta el documento “Comentarios al Informe Estadístico sobre el Comportamiento de la Inversión Extranjera Directa en México (enero-septiembre de 2011)”, Informe que el Secretario de Economía, en uso de las atribuciones que le confiere la Ley de Inversión Extranjera en la fracción IV de su Artículo 27, envía a la Cámara de Diputados.

El presente documento está estructurado en cinco apartados: en el primero, se presenta la composición de la Inversión Extranjera Directa (IED) en el periodo enero-septiembre de 2011; en el segundo, se describe la distribución de la IED por sectores; en el tercero, se estudia la IED por país de origen; y en el cuarto, se presenta la participación de la IED en las principales cuentas externas de México y las expectativas sobre su desempeño.<sup>1</sup>

---

<sup>1</sup> Cabe destacar que anteriormente se realizaba un análisis de la información de la IED por entidad federativa, no obstante, a la fecha de la publicación de este documento, la Secretaría de Economía no ha hecho públicos los datos desagregados por Estados.



## **Comentarios al Informe Estadístico sobre el Comportamiento de la Inversión Extranjera Directa en México (enero-septiembre de 2011)<sup>2</sup>**

### **1. Composición de la Inversión Extranjera Directa**

La Inversión Extranjera Directa (IED) realizada y notificada entre el primero de enero y el 30 de septiembre de 2011 ascendió a 13 mil 429.7 millones de dólares (mdd), lo que representó un decremento de 6.5 por ciento respecto al monto de la IED reportado en igual periodo de 2010 (véase Gráfica 1).

La inversión del periodo se integró por 6 mil 339.3 mdd de reinversión de utilidades,<sup>3</sup> las cuales tuvieron un incremento anual de 161.6 por ciento. Por su parte, las nuevas inversiones ascendieron a 4 mil 765.4 mdd y las cuentas entre compañías<sup>4</sup> a 2 mil 324.9 mdd, contrayéndose en 46.5 y 23.4 por ciento, respectivamente, con relación al desempeño que mostraron entre enero y septiembre de 2010.

Gráfica 1

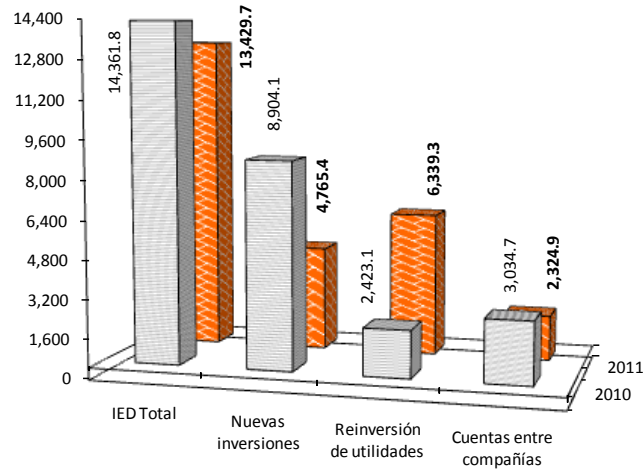
---

<sup>2</sup> Palabras clave: Sector externo, inversión extranjera directa.  
JEL: F21.

<sup>3</sup> Utilidades que no se distribuyen como dividendos y que representan una variación de los recursos de capital propiedad de los inversionistas extranjeros.

<sup>4</sup> Recursos provenientes del exterior como financiamiento directo por parte de los inversionistas extranjeros a su filial en México a través de préstamos de las matrices residentes en el exterior a sus filiales en nuestro país, o bien préstamos o adelantos de pagos de éstas últimas a sus matrices.

**Inversión Extranjera Directa, al tercer trimestre de 2011/2010<sup>1</sup>**  
(millones de dólares)



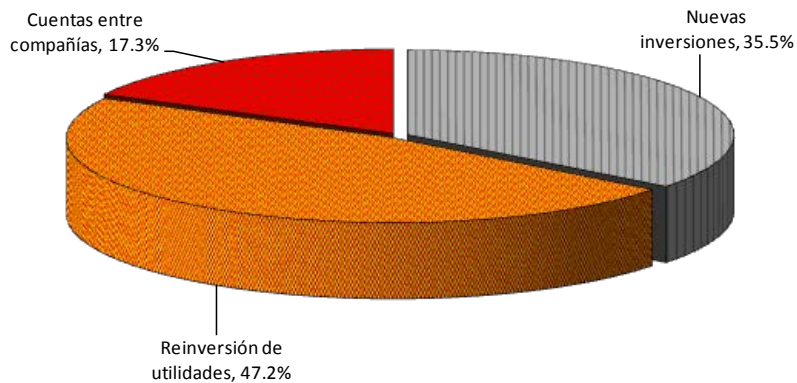
1/ Inversión Extranjera Directa realizada y notificada entre el 1 de enero y el 30 de septiembre de cada año.

Fuente: Elaborado por el CEFP con datos de la Secretaría de Economía, Dirección General de Inversión Extranjera.

De esa forma, la reversión de utilidades ganó terreno en la estructura de la IED, integrando el 47.2 por ciento del total, en tanto que las nuevas inversiones tan sólo conformaron el 35.5 por ciento, luego de que un año antes habían representado el 62.0 por ciento (véanse Gráfica 2 paneles a y b).

Gráfica 2  
(a)

**Distribución de la Inversión Extranjera Directa, al tercer trimestre de 2011**  
(participación porcentual en el total)



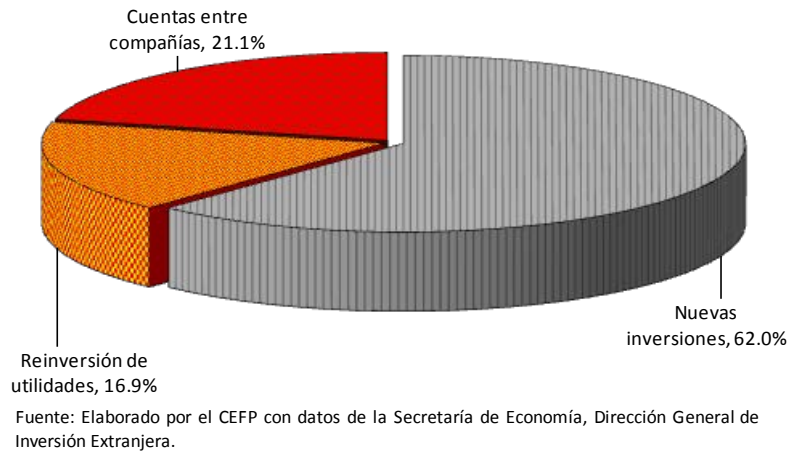
Nota: La suma de las partes puede no coincidir por el redondeo de las cifras.

Fuente: Elaborado por el CEFP con datos de la Secretaría de Economía, Dirección General de Inversión Extranjera.

(b)



**Distribución de la Inversión Extranjera Directa, al tercer trimestre de 2010**  
(participación porcentual en el total)



Del lado de las nuevas inversiones es importante matizar su desempeño con dos elementos. Primero, la caída anual que reportan está influida por la elevada base de comparación que representa su registro de 2010, pues en ese año se llevó a cabo una transacción excepcional entre la empresa mexicana Fomento Económico Mexicano (FEMSA) y la holandesa Heineken, que consistió en la venta del 100 por ciento de las acciones de la unidad cervecera de la primera a cambio de que ésta tuviera una participación accionaria del 20 por ciento en el Grupo Heineken, sin que esto implicara recursos frescos o nuevos proyectos de inversión en México.<sup>5</sup> Segundo, que a pesar de los avances que han presentado las nuevas inversiones, su evolución futura estará determinada en gran medida por las expectativas del ciclo de negocios de los Estados Unidos, las cuales se encuentran presionadas a la baja por una recesión económica de la Unión Europea y sus efectos adversos sobre la economía global.

## 2. Inversión Extranjera Directa por Sectores

La IED notificada en el Registro Nacional de Inversiones Extranjeras (RNIE) entre enero y septiembre de 2011 se efectuó principalmente en el sector manufacturero, por 5 mil 574.0 mdd (véanse Cuadro 1 y Gráfica 3), la cual fue menor en 36.0 por ciento a la realizada en igual periodo de 2010, debido a que los recursos involucrados en la transacción entre FEMSA y Grupo Heineken formaron parte de los registros de la

<sup>5</sup> Con base en información presentada por FEMSA a sus accionistas el 11 de enero de 2010, la operación que llevó a cabo fue valuada en esa fecha en 7 mil 347.0 millones de dólares.

industria alimentaria del sector.

En segundo lugar, la IED fue realizada en el sector financiero, por un monto de 2 mil 459.6 mdd, la cual continuó estando determinada por la inversión de 2 mil 305.8 mdd que se registró en el segundo trimestre del año en la rama de banca múltiple.<sup>6</sup>

En tercer lugar, la inversión que se dirigió al comercio continuó contrayéndose, de hecho, en el tercer trimestre, el principal monto se registró en el comercio al por mayor de camiones, pero fue de tan sólo 74.4 mdd. En ese sentido, una interrogante que surge y es importante no dejar de lado es: ¿a caso la menor IED al sector está influida porque los inversionistas anticipan una menor demanda interna en México?.

Finalmente, destacan los incrementos registrados en el transporte, las telecomunicaciones y la construcción, este último por la inversión en construcción de obras de ingeniería civil u obra pesada que se dieron entre enero y septiembre de 2011 (636.9 mdd).

Cuadro 1  
**Inversión Extranjera Directa Realizada por Sector Económico,<sup>1</sup>**  
**al trimestre III de 2010 - al trimestre III de 2011**  
 (millones de dólares)

Concepto	2010	Participación %	2011	Participación %
<b>Total</b>	<b>14,362.0</b>	<b>100.0</b>	<b>13,429.7</b>	<b>100.0</b>
Industria Manufacturera	8,712.9	60.7	5,574.0	41.5
Servicios Financieros	1,071.4	7.5	2,459.6	18.3
Comercio	2,419.3	16.8	1,516.1	11.3
Transporte y Comunicaciones	101.8	0.7	1,323.9	9.9
Servicios varios <sup>2</sup>	1,692.6	11.8	1,217.8	9.1
Construcción	11.4	0.1	922.9	6.9
Minería	354.4	2.5	690.4	5.1
Agropecuaria	2.0	0.0	13.7	0.1
Electricidad y Agua	-3.8	0.0	-288.8	-2.2

Nota: Los totales pueden no coincidir con la suma de las partes debido al redondeo de cifras.

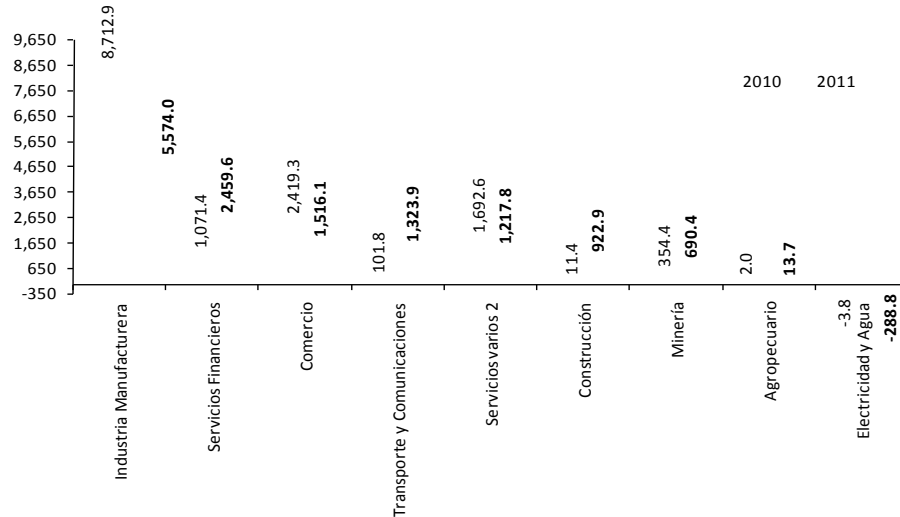
1/ Incluye la IED realizada y notificada al Registro Nacional de Inversiones Extranjeras al 30 de septiembre de cada año. No incluye estimaciones.

2/Servicios inmobiliarios y de alquiler; servicios profesionales; servicios de apoyo a los negocios; servicios educativos;

Fuente: Elaborado por el CEFP con datos de la Secretaría de Economía, Dirección General de Inversión Extranjera.

<sup>6</sup> De acuerdo a la información presentada por la Secretaría de Economía (SE), se deduce que provino en gran medida de la reinversión de utilidades por parte de los bancos españoles y de inversiones estadounidenses.

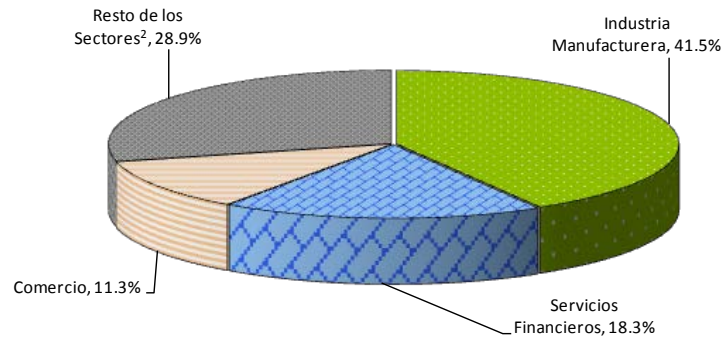
**Gráfica 3**  
**Inversión Extranjera Directa por Sectores, al trimestre III de 2010 - al trimestre III de 2011<sup>1</sup>**  
 (millones de dólares)



1/ Inversión Extranjera Directa realizada y notificada al 30 de septiembre de cada año. No incluye estimaciones.  
 Fuente: Elaborado por el CEFP con datos de la Secretaría de Economía, Dirección General de Inversión Extranjera.

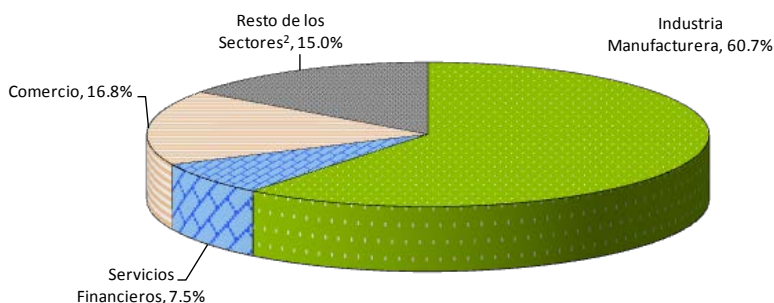
En consecuencia, en la composición de la IED por sectores preponderó la canalizada a la industria manufacturera, con una menor participación por parte de los servicios financieros (18.3%) y el comercio (11.3%). El resto de los sectores integraron el 28.9% de la IED captada entre enero y septiembre de 2011 (véanse Gráfica 4 paneles a y b).

**Gráfica 4**  
 (a)  
**Distribución de la Inversión Extranjera Directa por Sectores, al tercer trimestre de 2011<sup>1</sup>**  
 (participación porcentual en el total)



1/ Inversión Extranjera Directa realizada y notificada al 30 de septiembre de 2011. No incluye estimaciones.  
 2/ Incluye: servicios financieros, transporte y comunicaciones, agropecuario, construcción, y electricidad y agua, y otros servicios.  
 Fuente: Elaborado por el CEFP con datos de la Secretaría de Economía, Dirección General de Inversión Extranjera.

(b)  
**Distribución de la Inversión Extranjera Directa por Sectores, al tercer trimestre de 2010<sup>1</sup>**  
(participación porcentual en el total)



1/ Inversión Extranjera Directa realizada y notificada al 30 de septiembre de 2010. No incluye estimaciones.

2/ Incluye: servicios financieros, transporte y comunicaciones, agropecuario, construcción, y electricidad y agua, y otros servicios.

Fuente: Elaborado por el CEFP con datos de la Secretaría de Economía, Dirección General de Inversión Extranjera.

### 3. Inversión Extranjera Directa por País de Origen

La IED realizada y notificada entre los meses de enero y junio de 2011 procedió, principalmente, de los Estados Unidos, cuyo monto ascendió a 8 mil 795.8 mdd integrando el 65.5 por ciento del total (véase Gráfica 6).

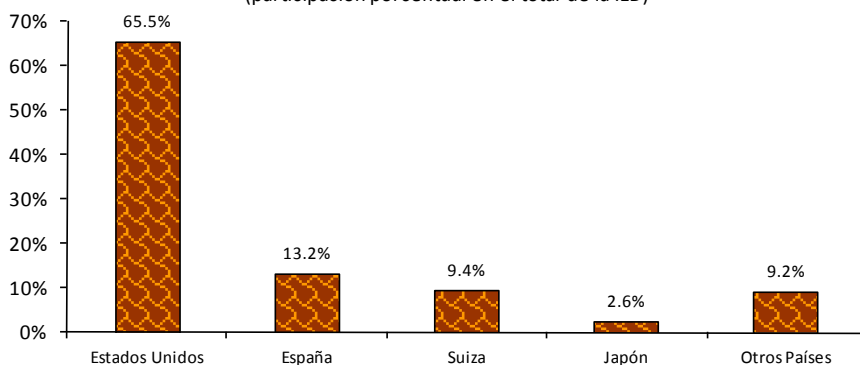
De acuerdo a la información difundida por la Secretaría de Economía, el grueso de la inversión estadounidense llegó en la primera mitad del año, ya que en el tercer trimestre tan sólo se realizaron 816.2 mdd (61.6% menor que el monto que al 30 de septiembre fue notificado para el segundo trimestre de 2011), de los cuales 56.6 por ciento fueron nuevas inversiones, 42.7 por ciento cuentas entre compañías y 0.7 por ciento reinversión de utilidades. Lo anterior puede estar influido por el deterioro que a lo largo del año fueron sufriendo las expectativas de crecimiento tanto para México como para la economía mundial.

El segundo país inversionista en México fue España con un mil 779.2 mdd, de los cuales el 64.2 por ciento fue reinversión de utilidades. No obstante, destaca que en el tercer trimestre las nuevas inversiones españolas integraron el 66.6 por ciento del monto notificado entre julio y septiembre de 2011. Entre julio y septiembre, la IED del país ibérico se colocó básicamente en los sectores manufactureros (40.2%), de la construcción (36.4%) y de servicios financieros (20.0%).

Por otro lado, resalta la IED proveniente de Suiza y Japón, un mil 268.6 y 347.6 mdd respectivamente. En el caso del primero de estos, su monto está determinado por la inversión que se realizó y notificó en la primera mitad del año, ya que en el tercer trimestre tan sólo se registra una IED de 25.7 mdd, que correspondió a cuentas entre compañías de la industria manufacturera. Mientras tanto, en el caso de Japón, el

grueso de su inversión del periodo enero-septiembre correspondió a nuevas inversiones (77.9%), presumiblemente en el sector manufacturero.

Gráfica 6  
**Inversión Extranjera Directa Realizada<sup>1</sup> por Países, al tercer trimestre de 2011**  
 (participación porcentual en el total de la IED)



Nota: Los totales pueden no coincidir con la suma de las partes debido al redondeo de cifras.

1/ Inversión Extranjera Directa realizada y notificada entre el primero de enero y el 30 de septiembre de 2011.

Fuente: Elaborado por el CEFP con datos de la Secretaría de Economía, Dirección General de Inversión Extranjera.

#### 4. Inversión Extranjera Directa en las Cuentas Externas de México y sus Perspectivas

Al tercer trimestre de 2011, la Cuenta Corriente de la Balanza de Pagos tuvo un déficit de 6 mil 474.9 mdd, el cual fue financiado por el ingreso de 32 mil 790.2 mdd a la Cuenta de Capital. Del total de inversión extranjera que arribó a México, el 39.7 por ciento correspondió a la IED, cuyo monto por sí mismo financió 2.1 veces el saldo de la Cuenta Corriente.

En lo que respecta a las previsiones sobre la IED, sobresale la autorización por parte de la Comisión Nacional de Inversiones Extranjeras (CNIE) de doce proyectos de inversión por un monto de 939.7 mdd, los cuales se realizarán en actividades extractivas, construcción, comunicaciones y transporte, así como en otros servicios.<sup>7</sup>

Finalmente, cabe señalar que en la Encuesta sobre las Expectativas de los Especialistas en Economía del Sector Privado de noviembre de 2011, se estima que la IED ascenderá a 19 mil 168 mdd en 2011 y a 19 mil 963 mdd en 2012. No obstante, es importante

<sup>7</sup> Los montos de IED involucrados en proyectos autorizados representan un indicador de las inversiones por realizarse en el corto plazo.

tener presente que ante los problemas que aquejan a la economía mundial, que alertan sobre una recesión en la Unión Europea, existe una elevada probabilidad de que México no pueda beneficiarse de importantes montos de IED en el próximo año, lo que exige acciones adicionales para elevar la productividad y la competitividad de nuestro país desde dentro, pues difícilmente se obtendrán los beneficios del entorno internacional.

## Fuentes de Información

Banco de México, *Encuesta Sobre las Expectativas de los Especialistas en Economía del Sector Privado: noviembre*, México, Banxico, 1 de diciembre de 2011, 10 pp. Disponible en Internet: <http://www.banxico.org.mx/informacion-para-la-prensa/comunicados/resultados-de-encuestas/expectativas-de-los-especialistas/index.html>.

\_\_\_\_ Estadísticas en línea. Disponible en Internet: <http://www.banxico.gob.mx/tipo/estadisticas/index.html>.

Secretaría de Economía (Economía), *Informe Estadístico sobre el Comportamiento de la Inversión Extranjera Directa en México (enero – septiembre de 2011)*, México, Comisión Nacional de Inversiones Extranjeras, noviembre 2011, 12 pp. Disponible en Internet: <http://www.economia.gob.mx/comunidad-negocios/inversion-extranjera-directa/comision-nacional-de-inversiones-extranjeras>.

\_\_\_\_ Estadísticas en línea. Disponible en Internet: <http://www.economia.gob.mx/swb/es/economia/Tablas> Reporteador de IED.



LXI LEGISLATURA  
CÁMARA DE DIPUTADOS

Centro de Estudios de las Finanzas Públicas  
H. Cámara de Diputados  
**[www.cefp.gob.mx](http://www.cefp.gob.mx)**

Director General: Mtro. Luis Antonio Ramírez Pineda

Director de área: Mtro. Edgar Díaz Garcilazo

Elaboró: Mtra. Azalea del Carmen Clemente Blanco